



Dorpsraad 't Loo
Strategie 2026-2030

Versie 1.00 (12 juni 2026)

Inhoudsopgave

Document gegevens	3
Doelgroep.....	3
Versiehistorie.....	3
Distributie.....	3
1 Samenvatting	4
2 Inleiding	5
3 Visie & Missie	6
3.1 Waarom Dorpsraad 't Loo bestaat.....	7
4 Organisatie & Structuur	8
4.1 Hoe de dorpsraad werkt.....	8
4.2 Samenstelling dorpsraad.....	9
4.3 6-Minutenwerkgroep (AED's).....	10
5 Belanghebbenden	11
5.1 Rol van inwoners en (buurt)verenigingen.....	12
5.2 Samenwerking met gemeente Bergeijk.....	12
5.3 Structurele partners.....	15
6 Dorpskern 't Loo	16
6.1 Gemeenschapskarakter en identiteit.....	16
6.2 Aantal inwoners.....	17
6.3 Samenstelling huishoudens, Groot Bergeijk.....	19
6.4 Bevolkingsopbouw, Groot Bergeijk.....	19
7 Resultaten 2025	20
8 Strategie 2026 - 2030	22
8.1 Van strategie naar uitvoering.....	23
8.2 Uitvoeringsplan.....	23
8.3 Thema's.....	24
9 Bijlagen en bronnen	27
9.1 Bronnen.....	27

Document gegevens

DOELGROEP

Dit document is primair bedoeld voor leden van de Dorpsraad van 't Loo. Secundair wordt het actief gedeeld met de gemeente Bergeijk en stichting Samen 't Loo.

VERSIEHISTORIE

Versie	Datum	Wijzigingen	Auteur(s)
0.01	11-12-2025	Eerste concept	Sander Claassen
0.02	10-2-2026	Aanpassingen nav workshop	Sander Claassen
0.03	7-4-2026	Voor review dorpsraad	Sander Claassen
0.04	12-6-2026	Feedback dorpsraad verwerkt	Sander Claassen
1.00	12-6-2026	Plan vastgesteld door de Dorpsraad	Sander Claassen

DISTRIBUTIE

Dit document wordt actief gedeeld met:

- De dorpsraad en haar leden
- Gemeente Bergeijk
- Stichting Samen 't Loo

1 Samenvatting

Dorpsraad 't Loo zet zich in voor een leefbaar, veilig en toekomstbestendig dorp, met behoud van het karakter en oog voor alle inwoners. Deze strategie voor 2026–2030 vormt het kader voor de koers van de dorpsraad en beschrijft hoe zij haar rol invult als vertegenwoordiger van het algemeen belang en als verbindende schakel tussen inwoners, verenigingen en de gemeente Bergeijk.

De dorpsraad opereert binnen het gemeentelijke convenant voor burgerparticipatie en vervult daarin een flexibele rol: adviserend waar mogelijk, samenwerkend waar nodig en organiserend waar de gemeenschap dat vraagt. De kracht van de dorpsraad ligt in het actief ophalen van signalen uit het dorp en het vertalen daarvan naar concrete initiatieven, adviezen en samenwerkingen.

De komende jaren staan in het teken van drie samenhangende strategische thema's: veiligheid, verbondenheid en gezamenlijke ontwikkeling. Veiligheid wordt integraal benaderd en omvat zowel verkeersveiligheid, sociale veiligheid als de kwaliteit van voorzieningen. De dorpsraad zet in op het verbeteren van verkeerssituaties, het versterken van sociale cohesie en het waarborgen van een goede bereikbaarheid van hulpvoorzieningen, waaronder een dekkend AED-netwerk.

Verbondenheid richt zich op het versterken van de sociale samenhang en het behouden van het dorpskarakter. Door ontmoeting, communicatie en samenwerking met verenigingen en vrijwilligersorganisaties te stimuleren, wil de dorpsraad bijdragen aan een gemeenschap waarin inwoners zich betrokken voelen en actief deelnemen. Toegankelijke en transparante communicatie speelt hierbij een sleutelrol.

Gezamenlijke ontwikkeling richt zich op de toekomst van het dorp in een periode van groei en verandering. De sterke toename van het aantal inwoners en de veranderende bevolkingssamenstelling vragen om zorgvuldige keuzes op het gebied van woningbouw, voorzieningen en ruimtelijke ontwikkeling. De dorpsraad wil hierin vroegtijdig betrokken zijn en samen met inwoners en gemeente werken aan oplossingen die aansluiten bij de behoeften van het dorp, met bijzondere aandacht voor voorzieningen voor jongeren en ontmoetingsplekken.

De dorpsraad bouwt voort op de resultaten van 2025, waarin de organisatie is versterkt, de samenwerking met partners is geïntensiveerd en de zichtbaarheid richting inwoners is vergroot. Deze ontwikkeling vormt de basis voor verdere professionalisering en een meer gestructureerde werkwijze. De strategie wordt jaarlijks vertaald naar een concreet uitvoeringsplan met duidelijke prioriteiten en acties, dat maandelijks wordt gemonitord en waar nodig wordt bijgesteld.

De effectiviteit van deze strategie is afhankelijk van een goede samenwerking met de gemeente, actieve betrokkenheid van inwoners en een sterk netwerk van lokale partners. Tegelijkertijd vraagt de groei en toenemende complexiteit van het dorp om een realistische balans tussen ambitie en uitvoeringskracht, passend bij het vrijwillige karakter van de dorpsraad.

Met deze strategie wil Dorpsraad 't Loo haar rol verder versterken en bijdragen aan een dorp waarin inwoners zich veilig voelen, elkaar kennen en samen bouwen aan een duurzame en vitale toekomst.

2 Inleiding

Dorpsraad 't Loo is er vóór en mét inwoners. Als vrijwillige dorpsraad zetten we ons in voor een leefbaar, veilig en toekomstbestendig 't Loo, met behoud van het dorpskarakter en oog voor iedereen die hier woont. In dit document beschrijven we waar we als dorpsraad de komende jaren op willen inzetten, hoe we samenwerken met inwoners, verenigingen en partners, en hoe we onze rol invullen richting de gemeente.

Dit document is primair bedoeld als kader en richting voor dorpsraad 't Loo, als basis voor transparante afstemming met onze belangrijkste samenwerkingspartners. Het beschrijft onze uitgangspunten, organisatie, belanghebbenden en de strategische thema's waarop we focussen. Daarbij sluiten we aan op de afspraken uit het gemeentelijke convenant over de rol van dorpsraden in burgerparticipatie: meedenken en adviseren waar het kan, coproductie waar het nodig is, en zelf organiseren waar de gemeenschap dat wil en kan, met passende ondersteuning en heldere verwachtingen.

3 Visie & Missie

De gemeente Bergeijk bestaat uit zes dorpskernen met zowel overeenkomsten als unieke eigenschappen. In 2020 werd gezocht naar de 'Natuurlijke Aard van Bergeijk', het DNA van elke kern. Dorpsraden kunnen deze kenmerken benutten om de leefbaarheid te versterken en bewoners te betrekken bij plannen en ideeën.

De gemeente erkent de waarde van dorpsraden als vertegenwoordigers van inwoners en als aanjagers van participatie.

In het convenant "De rol van dorpsraden in burgerparticipatie" 2020 van de gemeente Bergeijk, zijn afspraken vastgelegd om de samenwerking tussen de gemeente en dorpsraden, zoals die van 't Loo, te versterken.

Het convenant tussen de gemeente en de dorpsraden wordt iedere vier jaar geëvalueerd en waar nodig vernieuwd, aansluitend op de bestuursperiode van de gemeenteraad. Na de gemeenteraadsverkiezingen, die in maart 2026 opnieuw zullen plaatsvinden, wordt het convenant herzien en opnieuw vastgesteld voor een periode van in principe 4 jaar. Zodat de afspraken blijven aansluiten bij de nieuwe bestuursperiode, actuele beleidskaders en maatschappelijke thema's.

3.1 WAAROM DORPSRAAD 'T LOO BESTAAT

Dorpsraad 't Loo is een groep inwoners die zich, **op vrijwillige basis en zonder financieel belang**, inzet om 't Loo leefbaar en gezellig te houden.

We praten mee over plannen van de gemeente, geven (gevraagd en ongevraagd) advies en organiseren soms ook zelf activiteiten of projecten.

Dorpsraad 't Loo weet wat er leeft onder de inwoners van 't Loo en richt zich op onderwerpen die voor deze inwoners belangrijk zijn. Vanuit deze kennis kunnen we de gemeente gevraagd en ongevraagd adviseren en/of fungeren als samenwerkingspartner binnen de vormen van burgerparticipatie.

De dorpsraad handelt vanuit het algemeen belang van inwoners van 't Loo, maar vormt geen afzonderlijke bestuurslaag in de gemeente Bergeijk.

Samengevat heeft dorpsraad 't Loo de volgende doelen:

- **Belangenbehartiging**
Vertegenwoordigen van het algemeen belang van inwoners en het bevorderen van de leefbaarheid en vitaliteit in de dorpskern.
- **Advisering en signalering**
Actief ophalen van wat er leeft onder de bevolking en dit vertalen naar gevraagd en ongevraagd advies aan de gemeente.
- **Verbinding en participatie**
Bevorderen van betrokkenheid tussen inwoners en fungeren als schakel tussen inwoners en gemeente bij lokale plannen en ontwikkelingen.
- **Samenwerkingspartner gemeente**
Structureel samenwerken met de gemeente, door overleg over beleid, projecten en participatievormen.

(Individuele) klachten en meldingen over de openbare ruimte lopen niet via de dorpsraad, deze behoren te worden doorgegeven middels de gemeentelijke Meld & Herstellijn of door middel van de BuitenBeter app voor smartphones.

4 Organisatie & Structuur

4.1 HOE DE DORPSRAAD WERKT

We willen zichtbaar en bereikbaar zijn voor inwoners en zoeken voortdurend naar manieren om beter contact te maken. We luisteren naar ideeën, spelen in op belangrijke vraagstukken en werken samen met de gemeente en andere partijen.

Daarnaast vergaderen we regelmatig en communiceren we actief, zodat iedereen weet wat er speelt in het dorp.

Daartoe zet Dorpsraad 't Loo zich op een aantal verschillende manieren in:

- **Zichtbaar en bereikbaar**
We luisteren actief naar inwoners. Dorpsraadleden sluiten regelmatig aan bij overleggen in en over 't Loo om signalen op te vangen en ideeën te bespreken. Ook zijn we goed bereikbaar per e-mail, en zijn individuele dorpsraadleden met grote regelmaat terug te vinden en aanspreekbaar tijdens activiteiten in en rond de gemeenschap.
- **Inspelen op vraagstukken**
We reageren op onderwerpen die spelen bij de gemeente en andere belanghebbenden, en brengen het dorpsbelang onder de aandacht.
- **Periodiek overleg**
De dorpsraad vergadert 12 keer per jaar, waarvan 4 keer openbaar. Dorpsraad 't Loo vergadert standaard elke 2^e dinsdag van de maand. Zo blijven we transparant en betrekken we inwoners bij onze plannen.
- **Actieve communicatie**
We informeren inwoners via verschillende kanalen, zoals de openbare bijeenkomsten, nieuwsbrieven en social media. Daarmee zorgen we ervoor dat iedereen weet wat er speelt op 't Loo en ons goed kan vinden bij vragen of opmerkingen.

Het doel is dat inwoners **meedenken en meedoen** bij ontwikkelingen van dorpskern 't Loo.

4.2 SAMENSTELLING DORPSRAAD

Dorpsraad 't Loo is transparant, betrokken en daadkrachtig, met een evenwichtige samenstelling die verschillende achtergronden en belangen vertegenwoordigt. Dorpsraadleden werken constructief samen met elkaar, de inwoners en de gemeente, wat leidt tot vertrouwen en zichtbare resultaten.

Het penningmeesterschap is ondergebracht bij stichting Samen 't Loo. Door de beperkte omvang van de dorpsraad is de taakverdeling flexibel en kan deze in overleg worden aangepast aan de beschikbare capaciteit en actuele situatie.

Dorpsraad 't Loo kent per juni 2026 de volgende samenstelling:

- **Sander** Claassen Voorzitter
- **Judith** Kolen Secretaris
- **Peter** Donkers Dorpsraadlid
- **Ad** Houbraken Dorpsraadlid
- **Francien** Kolen Dorpsraadlid
- **Shauni** Verhoeven – Diddens Dorpsraadlid
- **Ad** Engelen Dorpsraadlid
- **Roy** Zengers Dorpsraadlid

4.2.1 Profiel dorpsraadlid

Een dorpsraadslid is een betrokken vrijwilliger die zich inzet voor het algemeen belang van de gemeenschap. Beoogd is om de dorpsraad divers samen te stellen, met leden variërend van ondernemers en gepensioneerden tot zorgverleners en jonge ouders, wat zorgt voor brede vertegenwoordiging van de gemeenschap.

Om tijdig opvolging te vinden voor dorpsraadleden die op termijn afzwaaien en om de raad uit te breiden, is een profielschets opgesteld. Dit profiel dient als basis voor gerichte wervingsinspanningen, zodat de dorpsraad ook in de toekomst effectief en representatief blijft functioneren.

Hoewel er geen vast profiel is, delen dorpsraadsleden vaak deze kenmerken:

- Woonachtig "op 't Loo" en is bekend met de lokale gemeenschap, problematiek en kansen.
- Toont interesse in onderwerpen als leefbaarheid, ruimtelijke ordening, sociale cohesie en duurzaamheid.
- Kan goed luisteren, verwoorden en bemiddelen tussen inwoners, gemeente en andere belanghebbenden.
- Werkt samen in de dorpsraad, maar is ook in staat zelfstandig taken op te pakken en besluiten voor te bereiden.
- Neemt initiatief, bewaakt afspraken en denkt in oplossingen.
- Straalt vertrouwen uit en kan verschillende geluiden uit de dorpsgemeenschap vertalen naar gezamenlijke standpunten.
- Zet zich belangeloos in, handelt transparant en voorkomt belangenverstrengeling.
- Is toegankelijk voor de inwoners van 't Loo

4.3 6-MINUTENWERKGROEP (AED'S)

De 6-minutenwerkgroep van dorpskern 't Loo heeft als doel de hartveiligheid in het dorp structureel te vergroten door het realiseren en in stand houden van zogeheten 6-minutenzones. Binnen deze zones wordt bij een hartstilstand binnen zes minuten gestart met de juiste hulpverlening: het alarmeren van 112, het starten van reanimatie en het inzetten van een AED. Snelle inzet van deze handelingen is cruciaal, omdat de overlevingskans snel afneemt naarmate hulp langer uitblijft en juist aanzienlijk toeneemt wanneer binnen deze eerste minuten wordt gehandeld.



De werkgroep richt zich op een optimale dekking binnen het dorp door strategische plaatsing en goede toegankelijkheid van AED's, zodat deze snel beschikbaar zijn voor omstanders en burgerhulpverleners. Daarnaast stimuleert en faciliteert de werkgroep de inzet van getrainde burgerhulpverleners. Via het landelijke oproepsysteem worden deze vrijwilligers bij een melding van een hartstilstand direct gealarmeerd en kunnen zij vaak sneller ter plaatse zijn dan professionele hulpdiensten.

Een belangrijk onderdeel van de werkgroep bestaat uit het organiseren van trainingen en herhalingscursussen, zodat inwoners beschikken over de juiste kennis en vaardigheden om adequaat te handelen in noodsituaties. Hiermee wordt niet alleen de capaciteit, maar ook de kwaliteit van de hulpverlening binnen het dorp geborgd.

De 6-minutenwerkgroep valt onder Dorpsraad 't Loo en werkt nauw samen met Stichting Samen 't Loo. Samen dragen zij bij aan een veilige en goed voorbereide leefomgeving, waarin inwoners in staat zijn elkaar snel en effectief te helpen bij een hartstilstand.

5 Belanghebbenden

De dorpsraad staat midden in een breed netwerk van mensen en organisaties die samenwerken aan de leefbaarheid van 't Loo. De kern van haar rol is het vertegenwoordigen van de inwoners. De dorpsraad weet wat er speelt in het dorp en brengt signalen, ideeën en zorgen zo nodig onder de aandacht van het gemeentebestuur. Daarbij kan zij gevraagd en ongevraagd advies geven, meedenken bij plannen of zelf initiatieven organiseren.



Rondom de dorpsraad bevinden zich diverse lokale initiatiefgroepen, vrijwilligersorganisaties en maatschappelijke voorzieningen. Zij dragen bij aan ontmoeting, activiteiten, verkeersveiligheid, welzijn en sociale samenhang. Deze partijen vormen een belangrijke bron van signalen en betrokkenheid en kunnen samenwerken met de dorpsraad bij projecten of ontwikkelingen.

Daarnaast is er binnen het dorp een ondersteunende functie actief die inwoners helpt bij vragen en initiatieven, signalen oppakt en verbinding legt tussen vrijwilligers, zorg, welzijn en onderwijs. De inzet van deze ondersteuning wordt afgestemd met de dorpsraad en wordt veelal door de dorpsondersteuner vertegenwoordigd.

Op bestuurlijk niveau werkt de dorpsraad samen met het gemeentebestuur. De gemeente stelt beleidskaders en budget beschikbaar, beoordeelt adviezen en faciliteert waar nodig. Er is een vaste ambtelijke contactpersoon die zorgt voor duidelijke communicatie, voortgang bewaakt en formele overleggen organiseert. Ook vindt er periodiek overleg plaats tussen de verschillende dorpsraden binnen de gemeente, zodat ervaringen kunnen worden gedeeld en gezamenlijk kan worden opgetrokken richting het bestuur.

5.1 ROL VAN INWONERS EN (BUURT)VERENIGINGEN

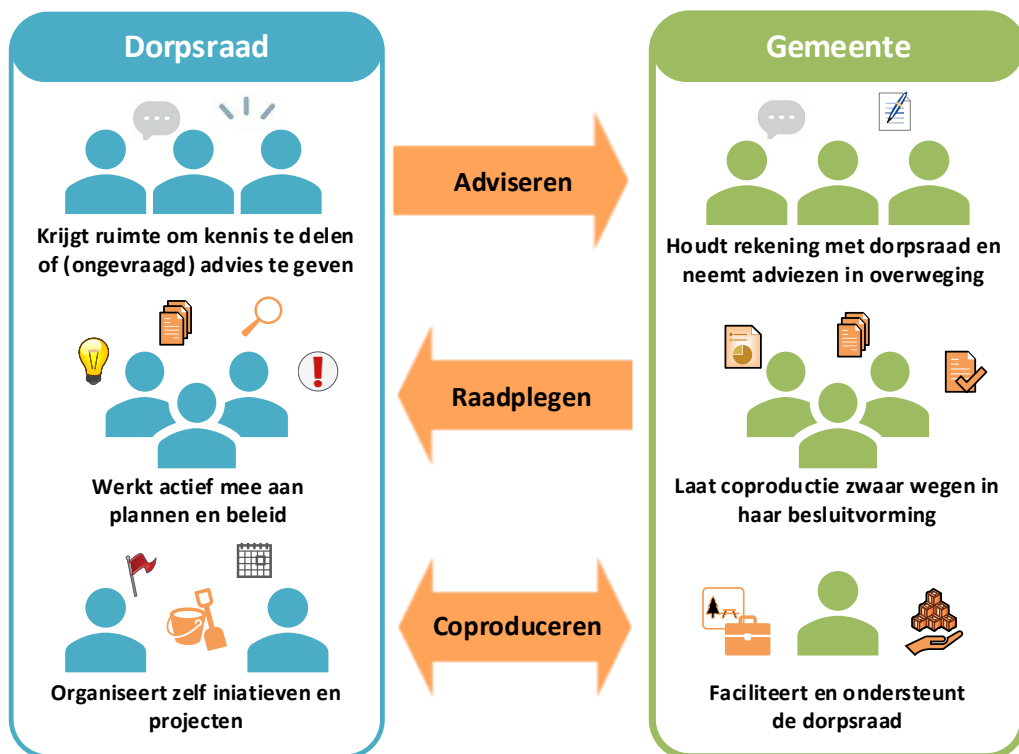
Inwoners vormen de basis van het werk van de dorpsraad. De dorpsraad behoort een goede afspiegeling te zijn van 't Loo, zodat verschillende leeftijden, achtergronden en belangen worden meegenomen. De dorpsraad handelt daarmee niet voor een kleine groep, maar juist in het algemeen belang van de gehele dorpskern.

Inwoners hebben een actieve rol daarbij. Zij kunnen ideeën aandragen, knelpunten signaleren en deelnemen aan projecten of participatietrajecten. Bij grotere ontwikkelingen kan hun betrokkenheid verschillende vormen aannemen: meedenken, adviseren, samen plannen uitwerken of zelf initiatieven uitvoeren, met ondersteuning van de gemeente waar nodig.

Het verenigingswezen op 't Loo speelt daarbij een belangrijke rol. Zij zorgen voor ontmoeting, organiseren activiteiten en versterken de onderlinge verbondenheid. Door hun directe contact met bewoners weten ze vaak goed wat er leeft. Daarmee zijn ze waardevolle partners voor de dorpsraad bij het ontwikkelen en uitvoeren van plannen.

Samen zorgen inwoners, verenigingen en dorpsraad ervoor dat ontwikkelingen aansluiten bij de behoeften van het dorp en dat er voldoende draagvlak is voor besluiten en projecten.

5.2 SAMENWERKING MET GEMEENTE BERGEIJK



Dorpsraad 't Loo werkt actief samen met de gemeente Bergeijk. Hoe deze samenwerking is bedoeld en wat daarbij de opdracht is voor de dorpsraad, is door de gemeente Bergeijk vastgelegd in een convenant. Het convenant legt vast hoe de gemeente Bergeijk en de dorpsraden structureel samenwerken bij burgerparticipatie, met als doel het versterken van leefbaarheid en betrokkenheid in de dorpskernen.

Kern van de afspraken is dat dorpsraden geen bestuurslaag zijn, maar vertegenwoordigers van het algemeen belang van hun kern, die de gemeente gevraagd en ongevraagd adviseren en - afhankelijk van het onderwerp - worden betrokken bij raadplegen, adviseren, coproductie of zelforganisatie.

5.2.1 Contactambtenaar

Binnen de ambtelijke organisatie is een contactambtenaar aangesteld. De contactambtenaar heeft een rol in de communicatie en het managen van verwachtingen, zowel richting dorpsraden als binnen de ambtelijke organisatie. Het is belangrijk dat de contactambtenaar op de hoogte is van de stand van zaken.

De contactambtenaar:

- Is een vast aanspreekpunt voor de dorpsraden;
- Is een vast aanspreekpunt voor de ambtelijke organisatie omtrent dorpsraden;
- Bewaakt de voortgang van de behandeling van vragen en verzoeken van de dorpsraden;
- Bewaakt de voortgang van de behandeling van (formele) adviezen van de dorpsraden;
- Is verantwoordelijk voor de organisatie van de formele overleggen.

5.2.2 Convenant

Burgerparticipatie bij ontwikkelingen en projecten in de kern kan op verschillende manieren plaatsvinden. Voor de samenwerking tussen gemeente en dorpsraden worden de volgende vormen van participatie gehanteerd:

	Dorpsraad	Gemeente
Raadplegen	Krijgt de ruimte om een mening te geven of kennis te delen	Houdt rekening met deze mening of kennis, passend binnen gemeentelijke kaders
Adviseren	Krijgt de ruimte om ideeën en oplossingen te genereren voor een passend advies	Neemt het advies serieus in overweging binnen gemeentelijke kaders en laat in een reactie op het advies weten welke procedure volgt
Coproduceren	Werkt intensief mee aan plannen en/of beleid	Laat het resultaat van de coproductie zwaar wegen bij haar besluitvorming
Zelf organiseren	Organiseert zelf een project en voert dit uit	Ondersteunt en faciliteert hierin

Bron: [Gemeente Bergeijk, Convenant "De rol van dorpsraden in burgerparticipatie 2020"](#)

Indien betrokkenheid bij ontwikkelingen en projecten in de kern is gewenst, worden de dorpsraden tijdig geïnformeerd welke vorm van burgerparticipatie van hen wordt gevraagd. Dorpsraden zullen tijdig een verzoek indienen wanneer ze een vorm van ondersteuning wensen, of wanneer ze wensen dat de gemeente hen faciliteert.

5.2.3 Gemeenteraad

De gemeenteraad heeft het budgetrecht en stelt de hoofdlijnen van het beleid vast. Als gevolg hiervan is de gemeenteraad het bestuursorgaan dat het convenant tussen de gemeente en dorpsraden vaststelt.

5.2.4 College van burgemeester en wethouders

Het college voert besluiten van de gemeenteraad uit. De afspraken die het college met de dorpsraden maakt, moeten passen binnen de gemaakte afspraken uit het convenant, de gemeentelijke begroting en de gemeentelijke beleidskaders. Als (formele) verzoeken of adviezen van de dorpsraden niet passen binnen de bevoegdheid van het college, kan het college de gemeenteraad vragen een besluit te nemen over deze verzoeken of adviezen. De wethouder kernenbeleid is vanuit het college het aanspreekpunt voor de samenwerking met de dorpsraden.

5.3 STRUCTURELE PARTNERS

Een sterke samenwerking met omringende partners is erg belangrijk voor de dorpsraad, omdat zij elk op hun eigen wijze bijdragen aan sociale samenhang, leefbaarheid, ondersteuning en veiligheid op 't Loo.

Door structureel samen op te trekken, kunnen we beter inspelen op signalen uit de gemeenschap, initiatieven bundelen en besluiten afstemmen op wat er daadwerkelijk speelt in de wijken.

5.3.1 Stichting Samen 't Loo

Deze stichting bevordert sociale samenhang door activiteiten te organiseren en inwoners, verenigingen en ondernemers te verbinden. Samen met de dorpsraad werkt ze aan leefbaarheid, participatie en gemeenschapsvorming. Stichting Samen 't Loo faciliteert in middelen en behartigt de financiële belangen van en voor de dorpsraad.

5.3.2 't Loo Actief

Een werkgroep van vrijwilligers binnen de stichting die evenementen organiseert, zoals de LooWeek, filmavonden en de Sinterklaasintocht. Zo versterken zij de sociale dynamiek. De dorpsraad en 't Loo Actief vullen elkaar aan: beleid versus sociale betrokkenheid.

5.3.3 't Loo Ontmoet

't Loo Ontmoet zet zich in voor het versterken van de leefbaarheid op 't Loo door activiteiten te organiseren die ontmoeting en onderlinge zorg stimuleren. Van creatieve avonden en sportieve ochtenden tot gezamenlijke maaltijden en spelmomenten: er is wekelijks een gevarieerd aanbod voor iedereen.

5.3.4 Dorpsondersteuners

Actief in elke kern van de Gemeente Bergeijk. Zij stimuleren participatie, signaleren hulpvragen en verbinden de inwoners op 't Loo met zorg, welzijn en vrijwilligerswerk. De dorpsraad en dorpsondersteuner bepalen samen waar de inzet van de dorpsondersteuner zich op richt binnen de kern.

5.3.5 Veilig Verkeer Nederland Werkgroep Groot Bergeijk

Zet zich in voor verkeersveiligheid in alle kernen van de gemeente via gedragsverandering, educatie en samenwerking met onder meer gemeente, politie en buurtorganisaties.

5.3.6 Buurtverenigingen

Verbinding met bewoners op wijkniveau. Ze signaleren behoeften, organiseren activiteiten en dragen bij aan de leefbaarheid. De dorpsraad gebruikt hun input voor beleidsadviezen en versterkt samenwerking tussen lokale initiatieven.

5.3.7 Andere dorpsraden

Samenwerken met dorpsraden in de buurt zorgt ervoor dat je samen sterker staat. We kunnen ervaringen en ideeën uitwisselen, waardoor plannen sneller en slimmer kunnen worden uitgevoerd. Door samen op te trekken, kunnen we onderwerpen die meerdere dorpen raken, zoals verkeer en leefbaarheid, beter en efficiënter oppakken.

6 Dorpskern 't Loo

Het is voor de Dorpsraad van 't Loo essentieel om voortdurend scherp te houden wat de gemeenschap van 't Loo kenmerkt en verbindt. Dit bewustzijn vormt de basis voor het behoud van de leefbaarheid en het unieke dorpskarakter, zeker in een tijd van demografische veranderingen en ruimtelijke ontwikkelingen.

6.1 GEMEENSCHAPSKARAKTER EN IDENTITEIT

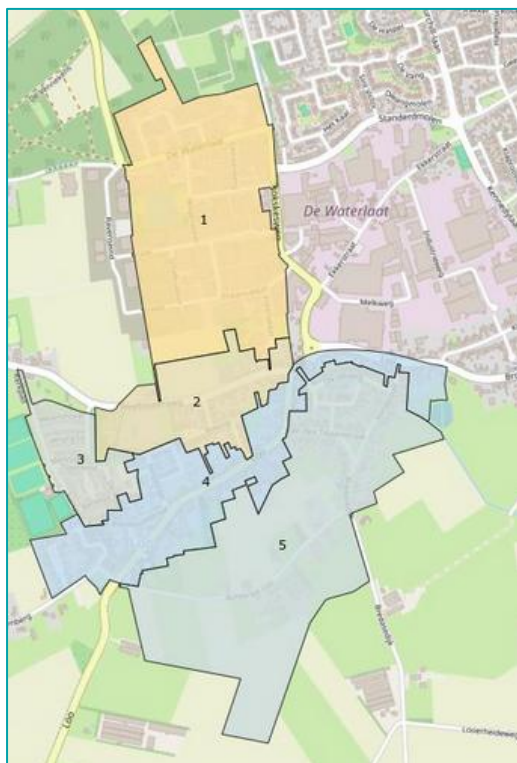
Ondanks het feit dat de inwoners van 't Loo pal naast de burens van 't Hof wonen, voelen ze zich toch pas echt thuis in hun eigen kern. Oudere inwoners horen in hun herinnering nog dagelijks de stoomfluit van de melk- en boterfabriek door de lucht schallen. Het dorp behield, ondanks dat de voorzieningen stuk voor stuk verdwenen, haar gemoedelijke karakter. Daar tegenover worden hier vandaag de dag verhoudingsgewijs veel nieuwe woningen uit de grond gestampt.

allemaal familie
 hechte gemeenschap
 de Natuurtuin
 't Stoom
 melkfabriek
 ons kent ons verenigingen
 fietsroute gemeenschapshuis

Qua inwonersaantallen groeit 't Loo flink. Het gaat hierbij vaak om weggetrokken jongeren; zij keren, nu er geschikte woningen beschikbaar zijn, met hun jonge gezin naar hun geboortegrond terug. De hang naar het dorp van hun jeugd bleef sterk. Ook is er een stevige instroom van Poolse arbeiders. Het familiegevoel wordt door al die instroom wel steeds een beetje als minder ervaren.



De bevolkingsopbouw van 't Loo bestaat uit een bont gezelschap mensen. Landbouwers, kenniswerkers, zzp'ers, expats en gezinnen met jonge kinderen bezielen deze kern. Een diepe verwantschap met de omgeving gaat hier gepaard met een haast vanzelfsprekend verantwoordelijkheidsgevoel voor die omgeving. Dat intrinsieke DNA wordt mooi geïllustreerd in de toewijding van honderden vrijwilligers voor de Natuurtuin. Zij houden de tuin schoon en op orde. Ook het verenigingsleven bloeit hier volop. Hier worden sociale banden gesmeed en aangehaald.

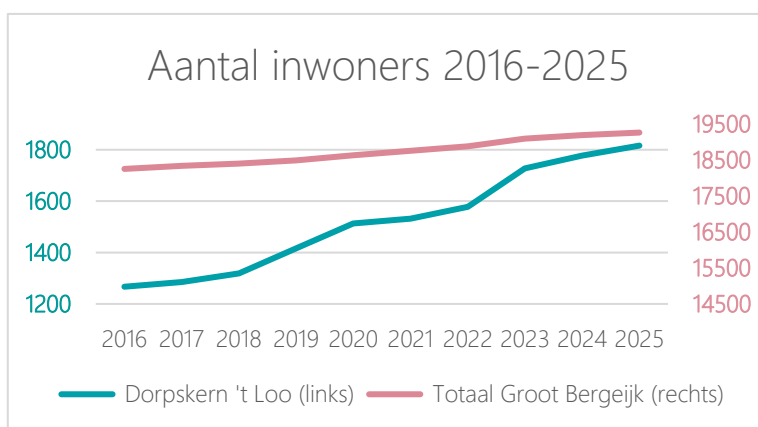


De cijfers op de kaart geven de volgende buurten weer:

1. Industrierrein 'Waterlaat'
2. Weebosserweg-Breerijt
3. Langveld en omgeving
4. Loo
5. Van den Tillaartstraat en omgeving

6.2 AANTAL INWONERS

De dorpskern van 't Loo is de afgelopen jaren sterk gegroeid, vooral dankzij de instroom van jonge gezinnen en nieuwe bewoners van buiten de regio. Mensen kiezen voor 't Loo vanwege de rustige, landelijke ligging en de nabijheid van stedelijke voorzieningen. De groei zorgt voor een grotere bevolkingsdiversiteit en verandert de samenstelling en behoeften van de gemeenschap.



Bron: [Gemeente Bergeijk, feiten en cijfers](#)

Tussen 2016 en 2025 steeg het aantal inwoners van 1.267 naar 1.816, een jaarlijkse groei van 4,1%, ruim vier keer sneller dan gemiddeld in Groot-Bergeijk. Hierdoor nam het aandeel van 't Loo in de gemeentelijke bevolking toe van 6,94% naar 9,43%.

Groei aantal inwoners	1-1-2016	1-1-2025	Gemiddeld p/j
Dorpskern 't Loo	1.267 inwoners	1.816 inwoners	4,1 %
Groot Bergeijk totaal	18.253 inwoners	19.263 inwoners	0,6 %
<i>Aandeel 't Loo tov Groot-Bergeijk</i>	<i>6,94 %</i>	<i>9,43 %</i>	

Bron: [Gemeente Bergeijk, feiten en cijfers](#)

Deze ontwikkeling benadrukt de aantrekkingskracht van 't Loo, maar vraagt ook om zorgvuldig beleid om de dorpsidentiteit te behouden en te blijven voorzien in de veranderende behoeften van de gemeenschap.

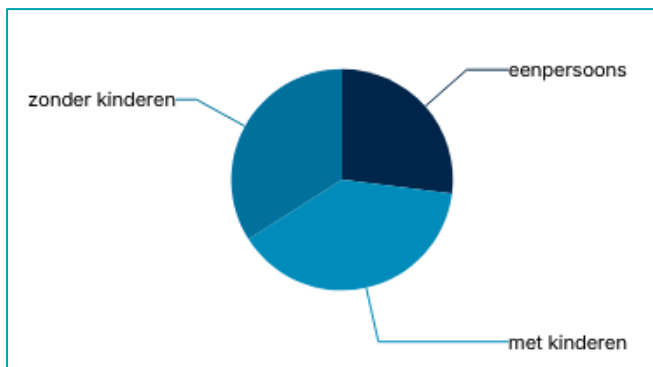
Verhouding Groot-Bergeijk 2025	Inwoners	Tov totaal Groot-Bergeijk
Bergeijk	8965	47%
Luyksgestel	3217	17%
Riethoven	2423	13%
Westerhoven	2115	11%
Loo	1816	9%
Weebosch	727	4%
<i>Totaal Groot-Bergeijk</i>	<i>19263</i>	

Bron: [Gemeente Bergeijk, feiten en cijfers](#)

't Loo is een kleinere dorpskern binnen de gemeente, met bevolkingsaantallen die, behalve de centrale kern Bergeijk, dicht bij andere dorpskernen liggen. Dit benadrukt de noodzaak van een evenwichtige verdeling van middelen en voorzieningen over de dorpskernen.

6.3 SAMENSTELLING HUISHOUDENS, GROOT BERGEIJK

Het Kadaster biedt op basis van officiële registers zoals eigendom en de BRP, inzicht in de demografie van regio's. Deze gegevens ondersteunen beleid, ruimtelijke ordening en maatschappelijke monitoring. Onderstaande informatie is hieruit ontleend voor de gemeente Bergeijk als geheel, maar niet specifiek voor dorpskern 't Loo.

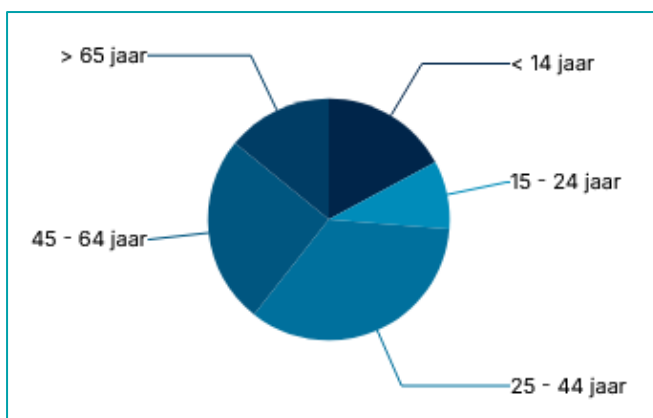


Met kinderen	39 %
Zonder kinderen	34 %
Eenpersoons	27 %

Bron: KadastraleKaart.com, 11 februari 2026

6.4 BEVOLKINGSOPBOUW, GROOT BERGEIJK

Het Kadaster biedt op basis van officiële registers zoals eigendom en de BRP, inzicht in de demografie van regio's. Deze gegevens ondersteunen beleid, ruimtelijke ordening en maatschappelijke monitoring. Onderstaande informatie is hieruit ontleend voor de gemeente Bergeijk als geheel, maar niet specifiek voor dorpskern 't Loo.



De leeftijdsgroepen kinderen tot 15 jaar oud (17%) en 25 tot 45-jarigen (34%) zijn vergeleken met andere Nederlandse wijken erg hoog vertegenwoordigd.

Bron: KadastraleKaart.com, 11 februari 2026

7 Resultaten 2025

Het jaar 2025 stond voor de dorpsraad in het teken van bestuurlijke verandering, versterking en verdere professionalisering. Aan het begin van het jaar nam oud-voorzitter Joris van Iersel afscheid en werd Sander Claassen benoemd tot nieuwe voorzitter. Deze wisseling zorgde voor een korte overgangperiode. In de loop van het jaar werd deze fase echter afgesloten met de toetreding van drie nieuwe dorpsraadleden: Shauni Verhoeven-Diddens, Ad Angelen en Roy Zengers. Daarmee is de dorpsraad nu volledig op sterkte gekomen met acht leden.

In deze vernieuwde samenstelling is gewerkt aan het vaststellen van een duidelijke koers, concrete doelen en een bijbehorende strategie en planning. Tevens is een heldere taak- en werkverdeling binnen de dorpsraad ingericht.

Ook de werkwijze is aangescherpt. Het interne overleg is versneld van eens per zes weken naar een vast maandelijks overleg, dat nu standaard plaatsvindt op iedere tweede dinsdag van de maand. Daarnaast zijn periodieke openbare vergaderingen ingevoerd, die vier keer per jaar worden georganiseerd.

De dorpsraad heeft het afgelopen jaar nadrukkelijk ingezet op netwerken en samenwerking. Er is actief verbinding gezocht en onderhouden met de dorpsondersteuner, de gemeente Bergeijk, Veilig Verkeer Nederland afdeling Bergeijk en andere dorpsraden binnen de gemeente Bergeijk. Deze samenwerkingen hebben de betrokkenheid bij belangrijke ontwikkelingen vergroot en de positie van de dorpsraad versterkt.

Inhoudelijk zijn diverse grote thema's gevolgd en besproken. Zo is aandacht besteed aan de woningbouwprogramma's en ruimtelijke plannen van de gemeente Bergeijk, waaronder de Ontwikkelstrategie De Kempen 2024-2040, onder andere in relatie tot de verwachte groei rondom ASML. Daarnaast zijn de ontwikkelingen rondom het projectvoorstel Energielandschap Bergeijk en de energiedoelstellingen van de gemeente gevolgd, zo ook de plannen voor windmolens in De Pielis. Ook heeft de dorpsraad samen met de gemeente en andere dorpsraden, actief geparticipeerd in de ontwikkeling van de visie sociaal domein, met specifieke aandacht voor de invulling van de rol van de dorpsondersteuner.

Op organisatorisch vlak is Office 365 ingevoerd. Hiermee beschikt de dorpsraad over een modern digitaal platform dat de interne samenwerking, communicatie en documentatie aanzienlijk heeft verbeterd.

De dorpsraad heeft daarnaast een adviserende rol vervuld op het gebied van verkeersveiligheid en fungeerde hierin als partner van de gemeente Bergeijk. Onderwerpen waren onder meer het toegankelijker maken van stoepen door middel van op- en afritten voor rollators en kinderwagens, evenals het bespreken van onveilige verkeerssituaties.

Ook is gewerkt aan het verbeteren van speelvoorzieningen in het dorp. Dit betrof zowel het aanpakken van bestaande speeltuinen binnen het project Impuls speelvoorzieningen als het ondersteunen van inwoners bij de realisatie van een nieuwe speeltuin aan het Kerkpad. Bij beide projecten zijn inwoners geconsulteerd over de inrichting. De verwachting is dat deze speelvoorzieningen begin volgend jaar gerealiseerd kunnen worden.

De openbare vergaderingen werden goed bezocht en leverden waardevolle input op. Onderwerpen die hierbij onder meer aan bod kwamen zijn de capaciteit van basisschool De Waterloop, verkeersveiligheid, de communicatie van en naar de dorpsraad en initiatieven van Cordaat Welzijn.

Naast deze zichtbare activiteiten hield de dorpsraad zich bezig met een breed scala aan lopende en onderliggende zaken. Dit betrof onder andere meldingen over (verkeers)overlast, het ondersteunen van inwoners bij klachten, gesprekken met bewoners, zowel individueel als tijdens openbare vergaderingen, en het volgen van ontwikkelingen en het welzijn van inwoners van 't Loo in brede zin.



Terugkijkend kende het jaar een enigszins onrustige start door de voorzitterswissel. In de tweede helft van het jaar zijn echter duidelijke en positieve stappen gezet. De dorpsraad is beter en structureel betrokken bij ontwikkelingen op 't Loo, heeft haar zichtbaarheid en toegankelijkheid vergroot en weet inwoners beter te bereiken. Tegelijkertijd weten inwoners de dorpsraad ook beter te vinden, wat een positieve impuls geeft aan de onderlinge betrokkenheid en cohesie op 't Loo.

8 Strategie 2026 - 2030

De komende jaren willen we als dorpsraad meer doen dan alleen meedenken: we willen verbinden, samenwerken en zorgen voor een veilig, leefbaar en toekomstbestendig dorp. Onze kracht ligt in het luisteren naar inwoners en het samen realiseren van ideeën die het verschil maken. We geloven dat een dorp pas echt leeft als mensen elkaar kennen, zich betrokken voelen en samen verantwoordelijkheid nemen.



Veiligheid is een van onze belangrijkste pijlers. We zetten ons in voor verkeersveiligheid, goed onderhouden voorzieningen en noodvoorzieningen zoals AED's. Ook kijken we naar sociale en digitale veiligheid, zodat iedereen zich beschermd voelt, op straat en online.

Daarnaast willen we de verbondenheid versterken. Dat doen we door ontmoetingen en activiteiten te organiseren, maar ook door communicatie te verbeteren.

We zoeken voortdurend naar nieuwe manieren om inwoners beter te bereiken met nieuws en ontwikkelingen, én om het voor hen makkelijker te maken ons te vinden met vragen of ideeën. Want betrokkenheid begint bij contact.

Samenwerking is de reden voor succes. Niet alleen met de gemeente, maar ook met verenigingen, ondernemers en inwoners. Door krachten te bundelen kunnen we projecten realiseren die ons dorp klaarstomen voor de toekomst: van duurzaamheid en groen tot sociale initiatieven en voorzieningen.

Samen maken we 't Loo mooier, vandaag én morgen.



8.1 VAN STRATEGIE NAAR UITVOERING

Als onderdeel van onze strategie stelt de dorpsraad jaarlijks een compact uitvoeringsplan op. Dit plan vertaalt de meerjarige strategie en de vastgestelde thema's naar concrete acties voor het betreffende jaar. Daarmee borgen we focus, prioritering en meetbaarheid.

Het jaarlijkse plan bevat duidelijke doelstellingen, benoemt prioriteiten en werkt deze uit in concrete acties. Per doel worden meetbare resultaten vastgesteld, zodat zichtbaar wordt wat we willen bereiken en of we op koers liggen. De voortgang wordt maandelijks besproken binnen de dorpsraad. Waar nodig worden acties bijgesteld, versneld of opnieuw geprioriteerd.

Door jaarlijks te plannen en maandelijks te evalueren, blijft de dorpsraad wendbaar en resultaatgericht, terwijl de koers van de meerjarige strategie behouden blijft.

8.2 UITVOERINGSPLAN

Het jaarlijkse plan is compact en praktisch van opzet. Aan het begin van ieder jaar wordt het plan geëvalueerd, waar nodig herijkt en opnieuw gezamenlijk vastgesteld. Zo ontstaat helderheid over waar de dorpsraad dat jaar de focus legt en welke projecten en resultaten ze wil realiseren.

Het uitvoeringsplan geeft invulling aan:

- **Doelen per thema**
Wat willen we dit jaar bereiken, passend binnen de meerjarige strategie?
- **Belangrijkste prioriteiten**
Een beperkte selectie van speerpunten op basis van relevantie, urgentie en haalbaarheid.
- **Acties en aanpak**
Welke stappen zetten we? Wie pakt het op? In welke globale periode?
- **Beoogde resultaten**
Waar mogelijk maken we resultaten concreet en meetbaar.
Dit kan zowel in aantallen als in effecten (bijvoorbeeld tevredenheid, samenwerking of draagvlak).
- **Samenwerking**
Met wie trekken we op en wat verwachten we van elkaar?
- **Randvoorwaarden**
Benodigde inzet, middelen en eventuele afhankelijkheden van externe partijen of besluitvorming.

Het plan biedt richting, maar blijft flexibel. Waar ontwikkelingen daarom vragen, kunnen prioriteiten en acties gedurende het jaar worden aangepast.

8.3 THEMA'S

8.3.1 Veiligheid

Binnen 't Loo benaderen we veiligheid als een integraal thema dat verkeersveiligheid, sociale veiligheid én de kwaliteit van voorzieningen omvat. Verkeer is daarbij een belangrijk aandachtspunt. We willen gevaarlijke verkeerssituaties aanpakken en structureel verbeteren, met specifieke aandacht voor voetgangers, fietsers en automobilisten, verkeersdrukte, onoverzichtelijke situaties en de kwaliteit van bestrating. Ook veilige en goed ingerichte fietspaden maken hier onderdeel van uit, evenals het vergroten van de zichtbaarheid van verkeersdeelnemers.

Goede openbare verlichting draagt direct bij aan het veiligheidsgevoel. Donkere of slecht verlichte plekken vragen om gerichte aandacht, zeker op loop- en fietsroutes die intensief worden gebruikt door jeugd en ouderen. Alle inwoners moeten zich veilig kunnen verplaatsen en weer veilig thuiskomen.

Naast fysieke veiligheid is sociale veiligheid belangrijk. Een dorpskern zoals 't Loo wordt als veilig ervaren, wanneer mensen elkaar kennen, elkaar aanspreken en naar elkaar omkijken. We willen inspelen op signalen van overlast, het onderlinge vertrouwen versterken en sociale cohesie bevorderen. Niemand mag buiten de boot vallen; iedereen moet zich gezien en gesteund voelen. De dorpsondersteuner speelt hierin een centrale en belangrijke rol, door signalen vroegtijdig op te vangen en inwoners te ondersteunen waar nodig.

Ook paraatheid en bereikbaarheid van hulp zijn cruciaal. We zetten in op een goed functionerend netwerk van AED's binnen 6-minutenzones en stimuleren het verder versterken van EHBO- en burgerhulpinitiatieven. Daarbij houden we oog voor de bereikbaarheid van het dorp door brandweer, ambulance en andere hulpdiensten.

Tot slot besteden we aandacht aan veilige speelplekken en passende activiteiten voor jeugd, zodat ook jonge inwoners zich veilig en welkom voelen in hun leefomgeving.

8.3.2 Verbondenheid

Op 't Loo staat de mens centraal. Verbondenheid betekent voor ons dat inwoners elkaar kennen, contact hebben en zich samen verantwoordelijk voelen voor het dorp. Het behoud van het dorpskarakter en de onderlinge eenheid zijn daarbij van groot belang. Een hechte gemeenschap vergroot het leefplezier en zorgt ervoor dat mensen zich thuis voelen.

Het buurthuis vormt het hart van dorpskern 't Loo voor ontmoeting, activiteiten en samenkomst. Daarnaast stimuleren we actief participatie en cohesie door dorpsactiviteiten, evenementen, buurtinitiatieven en gezamenlijke projecten te ondersteunen. Verenigingen spelen hierin een sleutelrol; door nauwe samenwerking met verenigingen versterken we het sociale fundament van het dorp, met duurzame resultaten.

De dorpsraad wil zichtbaar, aanspreekbaar en bereikbaar zijn. We organiseren maandelijks overleg, waarvan vier keer per jaar een openbare bijeenkomst, waar inwoners vrij kunnen deelnemen, vragen kunnen stellen en onderwerpen kunnen aandragen. Ook buiten deze momenten is de dorpsraad laagdrempelig bereikbaar via e-mail en zijn dorpsraadsleden in het dorp persoonlijk aanspreekbaar.

Goede communicatie is essentieel voor verbondenheid. We werken aan duidelijke, toegankelijke en regelmatige informatievoorziening via onder andere een nieuwsbrief, website, weekblad, (sociale) media en andere communicatiemethoden. Zo weten inwoners wat er speelt en hoe zij kunnen meedenken of meedoen.

De rol van de gemeente is hierbij belangrijk. Wij streven naar een betrokken en constructieve samenwerking tussen gemeente en dorpsraad, gebaseerd op wederzijds vertrouwen en duidelijke afspraken. Ook zoeken we actief verbinding met andere dorpsraden, om ervaringen te delen en samen sterker te staan.

Tot slot zetten we ons in voor een inclusieve gemeenschap waarin iedereen mee kan doen: jongeren, ouderen, nieuwe inwoners en vrijwilligers. De dorpsondersteuner vervult hierbij een verbindende rol. Verbondenheid betekent dat we elkaar vinden, elkaar versterken en samen werken aan een dorp waarin niemand wordt vergeten.

8.3.3 Gezamenlijke ontwikkeling

Gezamenlijke ontwikkeling betekent voor Dorpsraad 't Loo vooruitkijken én samen bouwen aan de toekomst van onze dorpskern. We willen actief luisteren naar inwoners, weten wat er leeft en signalen tijdig ophalen. Door zichtbaar aanwezig te zijn in het dorp, het netwerk te vergroten en drempels te verlagen, maken we het eenvoudiger om ideeën, zorgen en initiatieven te delen.

Bouwen en voorzieningen zijn daarbij belangrijke thema's. De schaa sprong en de groei van 't Loo vragen om zorgvuldige afwegingen rondom bouwplannen, uitbreidingen en ruimtelijke ontwikkeling. Daarbij kijken we niet alleen naar woningen, maar ook naar bijbehorende voorzieningen zoals een buurthuis, school en passende ontmoetings- en vrijetijdsvoorzieningen. Met name voor jongeren vanaf 12 jaar is er momenteel weinig aanbod; dit vraagt om gerichte aandacht in toekomstige plannen.

Het buurthuis zien wij als een plek waar "samen" centraal staat: een ontmoetingsplek die bijdraagt aan verbondenheid, participatie en leefbaarheid. Voorzieningen moeten meegroeien met het dorp en aansluiten bij de behoeften van verschillende generaties.

Samenwerking en co-creatie met de gemeente vormen de kern van toekomstgericht werken. Bij grotere vraagstukken, zoals bouwontwikkeling, voorzieningen en leefbaarheid, willen we vanaf een vroeg stadium meedenken en meewerken. Transparantie en duidelijke communicatie zijn daarbij randvoorwaarden.

Ook versterken we de samenwerking met andere dorpsraden binnen de gemeente Bergeijk. Door kennis te delen en gezamenlijk op te trekken, vergroten we onze invloed en effectiviteit richting de gemeente.

Tot slot betrekken we inwoners actief bij planvorming en uitvoering, bijvoorbeeld via projectgroepen en participatietrajecten. Samen ontwikkelen vergroot draagvlak, zorgt voor betere plannen en helpt 't Loo zich op een duurzame en toekomstbestendige manier te ontwikkelen.

9 Bijlagen en bronnen

9.1 BRONNEN

- [Convenant "De rol van dorpsraden in burgerparticipatie 2020"](#)
- [Bladerbare PDF DNA Boek gemeente Bergeijk](#)
- [Gemeente Bergeijk, feiten en cijfers](#)
- [Kadastralekaart.com Gemeente Bergeijk](#)
- [Subsidiejaarprogramma gemeente Bergeijk 2025](#)
- [Gemeente Bergeijk, Dorpsraden](#)
- [Vereniging Nederlandse Gemeenten: Aan de slag met participatie: handreiking](#)
- [Platform31: Samenwerken en participatie](#)
- [Raad voor het openbaar bestuur: Naar een sterkere democratie](#)